

SZCZYTNO 2018-12-14

**ODPIS
PROTOKOŁU NARADY KOORDYNACYJNEJ
NR Gg.6630.356.2018
[22.7.2018]**

Uzgodnienie : sieć wodociągowa (msc.Narty)
Lokalizacja obiektu : Châtigny

Oznaczenie arkusza mapy : 7.203.19.21.3.4, 7.202.19.07.2.3, 7.203.19.07.2.4

Oznaczenie arkusza mapy : 7.203.19.21.3.4, 7.202.19.07.2.2, 7.202.19.07.2.1, 7.202.19.07.1.3, 7.202.19.07.1.1, 7.202.19.06.2.1, 7.202.19.02.4.3, 7.202.19.02.3.4, 7.202.19.02.3.3, 7.202.19.02.3.1, 7.202.19.01.4.4, 7.202.19.01.4.3, 7.202.19.01.4.2, 7.202.19.01.4.1, 7.202.19.01.2.3, 7.202.19.01.1.4, 7.202.19.01.1.2

Zleceniodawca: Biuro Projektów Inżynierskich Sp. z o.o. Sp. k.
12-100 Szczepkowo
Osuchowskiego 15

Nazwa jednostki projektowej : Biuro Projektów Inżynierskich Sp. z o.o. Sp. k.
12-100 Szczytno
Osuchowskiego 15

Autor opracowania: A. Wardęcki

Investor : Gmina Jedwabno
12-122 Jedwabno
Warmińska 2

SYTUOWANIE PROJEKTOWANYCH SIECI UZBROJENIA TERENU

1. uzgadniania lokalizację ww obiektu z uwzględnieniem uwag:
 - zawartych w załączniku graficznym /Energia-Operator S.A./;
 - zawartych w załączniku /Orange Polska S.A./;
 - zawartych w załączniku /HAWA Telekom/;
 - uzgodnić branżowo w Oddział Zakład Gazowniczy w Olsztynie, ul.Lubelska 42A, 10-409 Olsztyn.

Uwagi dodatkowe :

1. Urządzenia podziemne i naziemne winny być wytyczone przez jednostki wykonawstwa geodezyjnego.
2. Wszystkie urządzenia podziemne podlegają inwentaryzacji powykonawczej przed zasypaniem na zlecenie i koszt inwestora.
3. W miejscach zbliżeń i skrzyżowań z istniejącym uzbrojeniem wykopy wykonać ręcznie.
4. Zwrócić szczególną uwagę na istniejące w terenie punkty osnowy geodezyjnej. W przypadku zniszczenia bądź przemieszczenia koszty wznowienia obciążają inwestora.
5. Odpis jest ważny z załącznikiem graficznym posiadającym klauzulę uzgodnienia.
6. Każda zmiana w projekcie podlega ponownemu uzgodnieniu.

Przewodniczący narady

2019.05.15

Załącznik nr 1

do wniosku o sytuowanie projektowanych sieci uzbrojenia terenu

Gmina Jedwabno

Obręb Warchały:

23/2

Obręb Narty:

15, 18/38 (dz.gm.), 18/42 (dz.gm.), 18/52 (dz.gm.), 18/54 (dr.gm.), 20/10 (dz.gm.), 20/17 (dz.gm.), 20/22 (dz.gm.), 20/23 (dz.gm.), 20/26, 25/1 (dz.gm.), 26/5, 26/6 (dz.gm.), 26/8, 26/9 (dz.gm.), 27 (dz.gm.), 28, 29, 30, 31, 32/1, 34, 35 (dz.gm.), 36/1, 36/4, 37 (dr.gm.), 38, 39 (dz.gm.), 40/3, 41/7, 41/9 (dr.gm.), 41/13 (dr.gm.), 41/16 (dr.gm.), 41/45 (dz.gm.), 41/70, 41/71, 41/72, 43/18, 46/8, 46/21, 46/37 (dr.gm.), 46/38 (dr.gm.), 46/59, 46/60, 46/66, 46/67, 46/72, 46/73, 49/1(dr. kr.), 50/1 (dr.gm.), 61/8 (dr.gm.), 61/16, 61/36, 61/46, 61/47 (dz.gm.), 61/78 (dz.gm.), 61/102 (dz.gm.), 61/123, 62 (dr.gm.), 76/1 (dz.gm.), 77/1 (dz.gm.), 77/3, 79/1 (dz.gm.), 79/5, 81/20, 81/25, 82/5 (dz.gm.), 82/9 (dz.gm.), 82/10 (dz.gm.), 82/11, 82/12, 82/14, 85/3, 85/8, 105/23 (dz.gm.), 105/42, 105/78, 105/102 (dz.gm.), 105/115, 110/1, 111, 114, 116/1, 118/1, 120/1 (dr.gm.), 121/8 (dr.gm.), 141/3; 141/4, 141/9; 142/1, 154, 155, 156/2, 3071/5, 3071/11,

Obręb Burda:

104/18, 105(dr. gm.)

STAROSTWO GMINNE
W JEDWABNO

WYDZIAŁ GEODEZJI, KARTOGRAFII, KATASTRU
I GOSPODARKI NIERUCHOMOŚCIAMI

12-100 Szczytno, ul. Sienkiewicza 1

Na podstawie art. 28c ust. 1 ustawy z dnia 17 maja 1999 r.

Prawo geodezyjne i kartograficzne

(t.j. Dz. U. z 2010 r. Nr 193 poz. 1237 z późn. zm.)

na co, a dokumentacja była przedłożona na raty koordynacji przez...

w formie zgodna z...

69-6630.356.2018

Szczytno, dnia 14 GRU. 2013

Z GŁ. STAROSTY

Wzrost: 173 cm, waga: 74 kg, kolor włosów: ciemny, kolor oczu: niebieskie, data urodzenia: 1983-01-15, wydział: geodezji, kartografii, katastru i gospodarki nieruchomości, adres: 12-100 Szczytno, ul. Sienkiewicza 1

PROJEKTANT
Adam Wardecki
mgr inż. Inżynieria środowiska
upr. bud. WAK 1 160/WOS/06

Opiniujemy projekt Gg.6630.356.2018 na następujących warunkach:

- w miejscach zbliżeń i skrzyżowań z istniejącymi urządzeniami Orange Polska zachować normatywne odległości zgodnie z obowiązującym Rozporządzeniem Ministra Infrastruktury D.U nr 219 z 2005 poz. 1864 oraz normą zakładową ZN-15/OPL-004
- w miejscach skrzyżowań i zbliżeń z urządzeniami telekomunikacyjnymi prace prowadzić ręcznie z zachowaniem szczególnej ostrożności zgodnie z obowiązującymi normami i przepisami techniczno-budowlanymi pod nadzorem właścicielskim przedstawiciela OPL.
- w przypadku braku możliwości zachowania normatywnych odległości od istniejących urządzeń telekomunikacyjnych (wielootworowej kanalizacji kablowej) należy wystąpić o warunki techniczne do Orange Polska Dział Zarządzania Zasobami Infrastruktury i Obsługi Klienta w Olsztynie (10-449 Olsztyn, ul. Piłsudskiego 63a, e-mail: ZZSS.Narady.Koordynacyjne.Polnoc@orange.com)
- przed planowanym rozpoczęciem robót należy wystąpić z wnioskiem o realizację nadzoru właścicielskiego wg zasad pracy na infrastrukturze OPL podanych na stronie internetowej www.orange.pl/wniosekondzor
- każde wejście na infrastrukturę własności OPL bez złożonego wniosku o nadzór właścicielski, będzie traktowane jako nielegalne i zgłaszane do organów ścigania oraz Państwowego Inspektora Nadzoru Budowlanego z wszelkimi tego konsekwencjami.

W przypadku nie zastosowania się do w/w uwag całość kosztów związanych z usunięciem ewentualnych awarii oraz zabezpieczeniem istniejących urządzeń telekomunikacyjnych poniesie Inwestor (Wykonawca);

Zielinski Jacek
Janusz / Nr
Ew. 8414723

Elektronicznie
podpisany przez
Zielinski Jacek Janusz /
Nr Ew. 8414723
Data: 2018.12.14
13:28:32 +01'00'

Nasz znak: 12/H/DC/3833BP/12/18
Ref. DP: H0234 Olsztyn – Stare Czajki, ark. 276 - 287

Warszawa, dn. 18 grudzień 2018 r.

Inwestor:
Gmina Jedwabno
ul. Warmińska 2
12-122 Jedwabno

Dotyczy: Uzgodnienia i warunków technicznych zabezpieczenia linii światłowodowej HAWE TELEKOM kolidującej z projektem w zagospodarowania terenu – sieć wodociągowa w Nartach.

W odniesieniu do Państwa projektu omawianego w dniu 19 grudnia 2018 r. podczas narady koordynacyjnej w Urzędzie Miejskim w Szczytnie, HAWE TELEKOM sp. z o.o. potwierdza, że na obszarze objętym uzgadnianą inwestycją znajduje się czynny rurociąg kablowy, oznaczony symbolem „toA” będący własnością HAWE TELEKOM (3 rury), IChB PAN PCSS (2 rury). Niniejszym pismem **uzgadniamy pozytywnie** przebieg trasowy projektowanej sieci wodociągowej pod warunkiem zachowania poniższych warunków technicznych do zabezpieczenia istniejącego rurociągu HAWE TELEKOM w miejscu kolizji.

1. Wszelkie zbliżenia do istniejącej infrastruktury HAWE TELEKOM możliwe są z zachowaniem technologii budowy określonej w normie ZN-96 TPSA-004 i minimalnej odległości pionowej pomiędzy najbliższymi brzegami elementów obu sieci wynoszącej 0,5 metra. Wszelkie zbliżenia na odległość poniżej 0,5 metra należy rozważać (budować) w kategoriach skrzyżowania.
2. Na przekazanym planie sytuacyjnym poglądowo zaznaczono istniejącą linię światłowodową w postaci rurociągu kablowego 5xHDPE40/3,7 wraz z ułożonymi w nich kablami. W tym samym wykopie ułożony jest kabel lokalizacyjny typu XzTKMXpw 2x2x0,6. W połowie głębokości wykopu ułożona jest taśma ostrzegawcza z napisem „Uwaga kabel światłowodowy”.
3. Spośród 5 rur HDPE40/3,7 istniejącego rurociągu, HAWE TELEKOM jest właścicielem trzech rur HDPE40/3,7 (czarne rury z wyróżnikami odpowiednio: czerwonym, niebieskim, zielonym), IChB PAN PCSS jest właścicielem dwóch rur HDPE40/3,7 (czarne rury z wyróżnikami odpowiednio: białym, żółtym). W rurze z wyróżnikiem w kolorze czerwonym znajdują się **czynny** magistralny kabel światłowodowy HAWE TELEKOM. W sprawie pozostałej części infrastruktury prosimy kontaktować się z jej właścicielami.
4. Przed przystąpieniem do prac należy **obowiązkowo** przeprowadzić lokalizację istniejącej linii światłowodowej HAWE TELEKOM w terenie, którą należy przeprowadzić z wykorzystaniem map sytuacyjno-wysokościowych, zawierających inwentaryzację geodezyjną linii światłowodowej oraz wykonanie wykopów próbnych i detekcję kabla lokalizacyjnego pod nadzorem przedstawiciela HAWE TELEKOM. Wykonane prace lokalizacyjne należy potwierdzić protokolarnie z przedstawicielem HAWE TELEKOM.
5. W miejscach skrzyżowania projektowaną sieć wodociągową należy przeprowadzić **pod** magistralą światłowodową HAWE TELEKOM. Istniejący rurociąg kablowy HAWE TELEKOM 3xHDPE40/3,7 należy dodatkowo zabezpieczyć ochronną rurą dwudzielną Arot A160PS (w przypadku braku rury osłonowej). Końce rury ochronnej powinny być wyprowadzone od osi skrzyżowania z obu stron na co najmniej 2,0 metry. Odległość pionowa między zewnętrznymi krawędziami obu sieci w miejscu kolizji powinna wynosić co najmniej 0,5 metra.
6. Wszelkie prace odkrywkowe w bezpośredniej bliskości rurociągu HAWE TELEKOM (odległość poniżej 0,5 metra), należy wykonywać ręcznie, bez użycia sprzętu mechanicznego i pod nadzorem naszego przedstawiciela. O nadzór ten, należy wystąpić do HAWE TELEKOM, na **minimum**

HAWE TELEKOM Sp. z o.o. w restrukturyzacji, ul. Francesca Nulla 2, 00-486 Warszawa, tel.: (+48) 22 501 55 00, faks: (+48) 22 501 55 01,
e-mail: office@hawetelekom.pl, www.hawetelekom.pl

Sąd Rejonowy dla Wrocławia-Fabrycznej, IX Wydział KRS: 0000108425, Kapitał akcyjny 80.003.948,00 PLN w pełni opłacony
Zarząd: Paweł Paluchowski – Prezes Zarządu, Dominik Drozdowski – Wiceprezes Zarządu
NIP: 691-020-23-18, REGON: 004052152

HAWE TELEKOM sp. z o.o.
w restrukturyzacji
ul. Francesca Nulla 2
00-486 Warszawa
tel. 76 651 21 31, fax 76 651 21 33
NIP: 691-020-23-18
Strona 1 z 13

- 2 tygodnie** przed planowanym terminem prowadzenia prac, wskazując jednocześnie dane strony (inwestora lub wykonawcy), która zostanie obciążona kosztami po zakończeniu prac.
7. Wszelkie inne prace w sąsiedztwie naszej czynnej magistrali należy zgłosić minimum **5 dni** przed ich planowanym rozpoczęciem do Centrum Nadzoru Sieci HAWE TELEKOM w Poznaniu (e-mail: noc@hawetelekom.pl).
 8. Wszelkie odsłonięte w trakcie prowadzenia prac elementy infrastruktury HAWE TELEKOM należy zabezpieczyć i oznakować taśmą z napisem „Uwaga! Kabel światłowodowy”. Po zakończeniu prac pozostawić w ziemi w stanie nienaruszonym.
 9. W przypadku niedostosowania się do zgłoszeń, o których mowa w **pkt. 6** oraz **pkt. 7** na Zlecającego (Inwestora lub Wykonawcę) nałożona zostanie kara pieniężna w wysokości równej opłacie za jedną wizytę nadzoru.
 10. **Prowadzone roboty budowlane w sąsiedztwie czynnej magistrali HAWE TELEKOM nie mogą zakłócać jej pracy.**
 11. Wszelkie koszty związane z zabezpieczeniem infrastruktury HAWE TELEKOM nie będą obciążać właściciela linii światłowodowej.
 12. Inwestor ponosi odpowiedzialność materialną wynikającą z Kodeksu Cywilnego za spowodowanie uszkodzeń infrastruktury telekomunikacyjnej w czasie wykonywania robót oraz za szkody, które w przyszłości mogłyby powstać na skutek prowadzonych prac.
 13. **Z treścią niniejszego dokumentu należy zapoznać wykonawcę robót, kierownika budowy oraz osoby fizycznie wykonujące prace.**

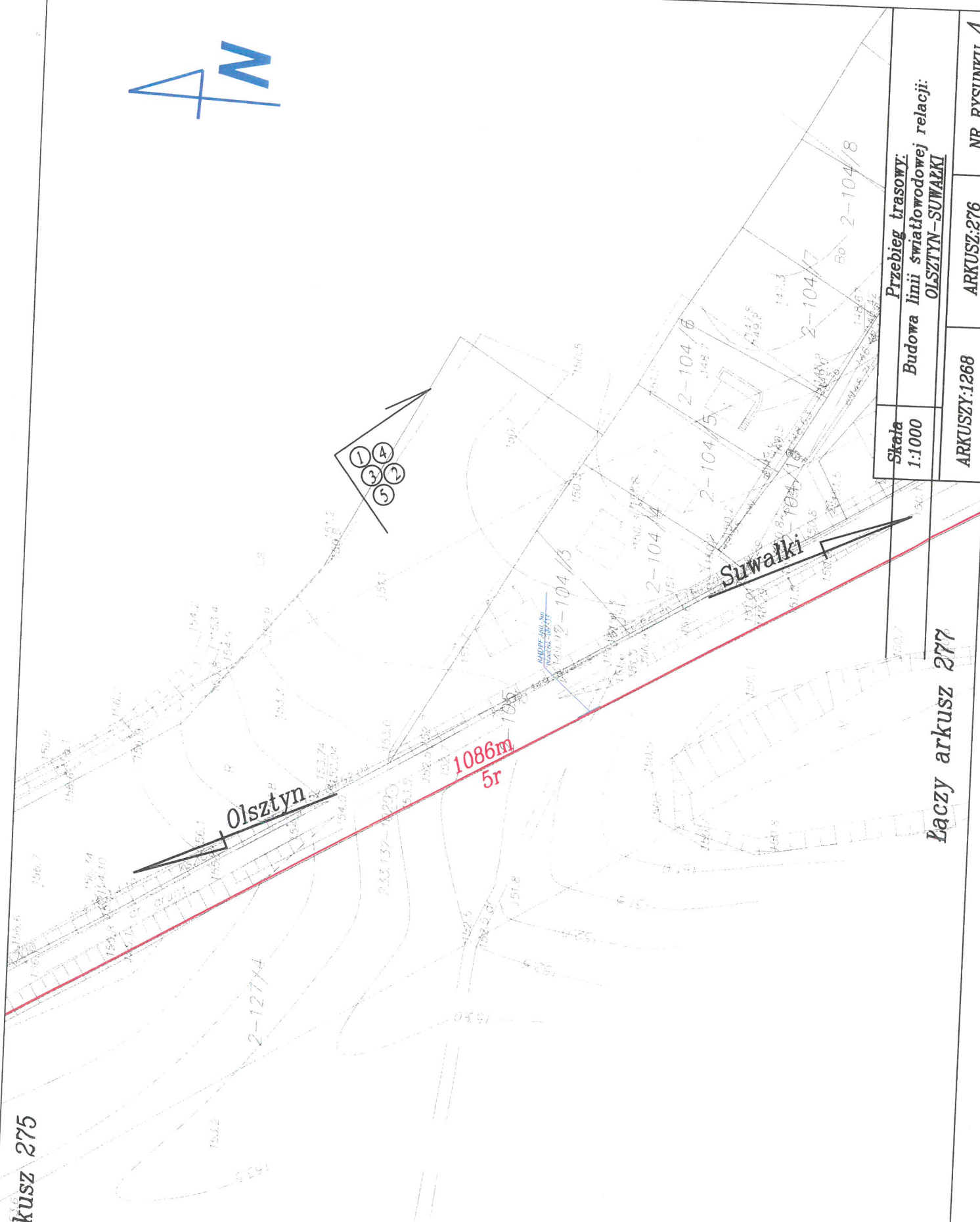
Warunki techniczne obejmuje jedynie infrastrukturę HAWE TELEKOM są ważne na okres 12 miesięcy od daty wystawienia. Należy osobno uzyskać warunki techniczne do zabezpieczenia od pozostałych właścicieli infrastruktury.

Z poważaniem

B. Piętko

HAWE TELEKOM sp. z o.o.
w restrukturyzacji
00-486 Warszawa, ul. Francesca Nulla 2
tel. 76 651 21 31, fax. 76 651 21 33
NIP: 691-020-23-18 (025)

Łaczy arkusz 275



Skala
1:1000

Przebieg trasowy:
Budowa linii światłowodowej relacji:
OLSZTYN-SUWAŁKI

Łaczy arkusz 277

ARKUSZ:1268

ARKUSZ:276

NR RYSUNKU 4

Łączy arkusz 276

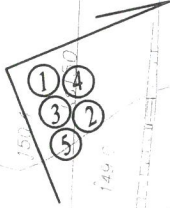


Skala 1:1000	Przebieg trasowy: Budowa linii światłowodowej relacji: <u>OLSZTYN-SUWAŁKI</u>		
ARKUSZ:1268	ARKUSZ:277	NR RYSUNKU 4	

2-104/13

Olsztyn

1086m
5r



ZAN-110234-44

30



SOP-42

SON-110234-44

Suwałki

1000m
5r

Miejsce skrzyżowania z
infrastrukturą Hawe
Telekom

Łączy arkusz 278

Łączy arkusz 277



obręb Burdąg

obręb Narty

obręb

m. Narty

Miejsce skrzyżowania
z infrastrukturą Hawe
Telekom

Skala 1:1000	Przebieg trasowy: Budowa linii światłowodowej relacji: <u>OLSZTYN-SUWAŁKI</u>	NR RYSUNKU 4
ARKUSZ:1268	ARKUSZ:278	

Olsztyn



1000m
5f

10-18

Suwałki

10-3299/5

Łączy arkusz 279

Łączy arkusz 278

m.Narty

Skala 1:1000	Przebieg trasowy: Budowa linii światłowodowej relacji: <u>OLSZTYN-SUWAŁKI</u>	
	ARKUSZY:1268	ARKUSZ:279
		NR RYSUNKU 4

1000m
5r

Miejsce skrzyżowania z
infrastrukturą Hawe Telekom

Suwałki

Łączy arkusz 280

Łączy arkusz 279



m.Narty

Skala 1:1000	Przebieg trasowy: Budowa linii światłowodowej relacji: OLSZTYN-SUWAŁKI	
	ARKUSZ:1268	NR RYSUNKU 4



1000m
5r

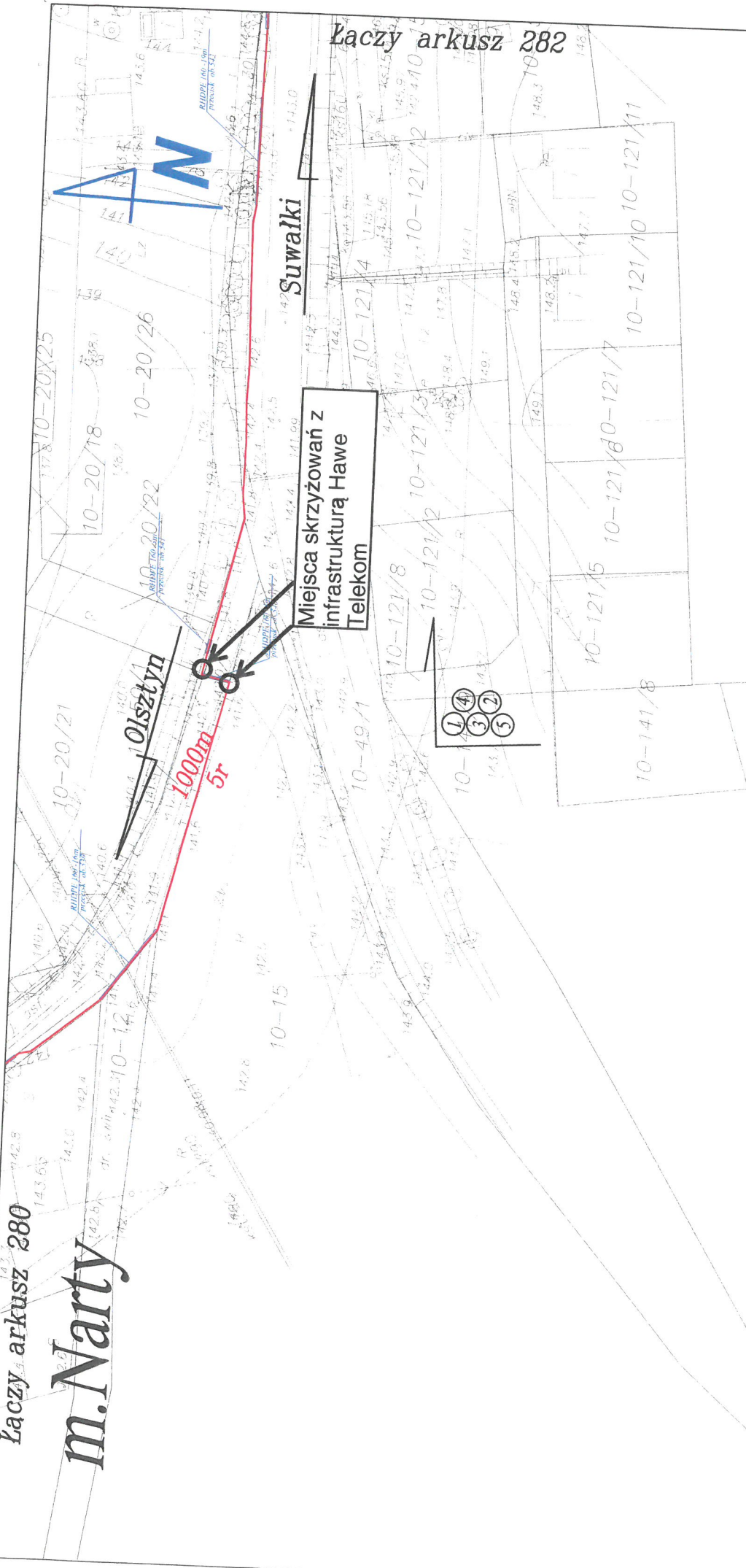
Suwałki

Łączy arkusz 281

Łączy arkusz 280

m.Narty

Łączy arkusz 282



Suwałki

Miejsca skrzyżowań z
infrastrukturą Hawe
Telekom

Skala 1:1000	Przebieg trasowy:	
	Budowa linii światłowodowej relacji: OLSZTYN-SUWAŁKI	
ARKUSZY:1268		ARKUSZ:281
		NR RYSUNKU 4

m. Narty

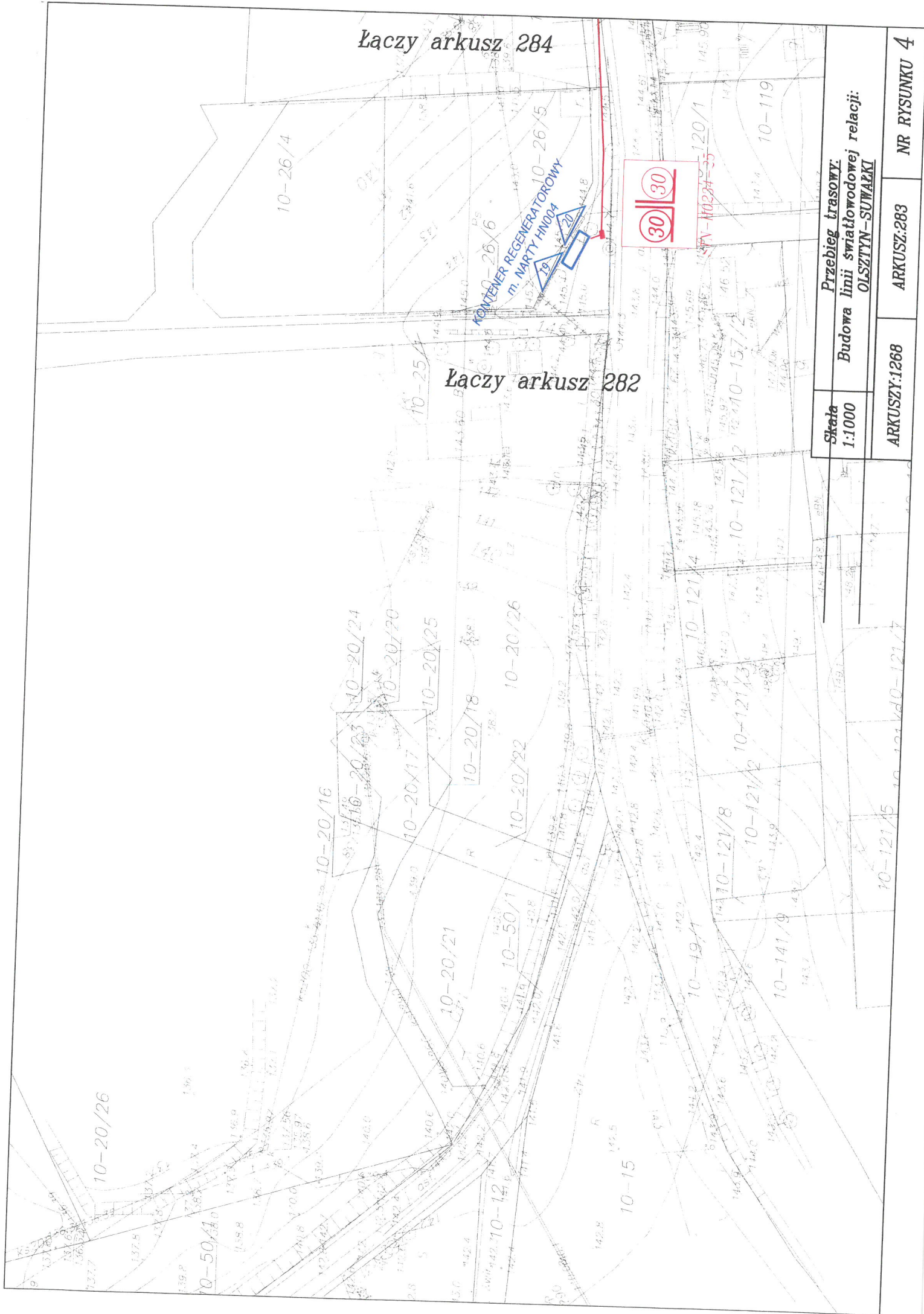


Miejsce skrzyżowania z
infrastrukturą Hawe Telekom

Łączy arkusz 282

Łączy arkusz 281

Skala 1:1000	Przebieg trasowy:	
	Budowa linii światłowodowej relacji: OLSZTYN-SUWAŁKI	
ARKUSZ:1268		ARKUSZ:282
		NR RYSUNKU 4



Łączy arkusz 284

Łączy arkusz 282

KONTENER REGENERATOROWY
m. MARTY HM004

30 30

10-26/4

10-26/5

10-26/6

10-26/7

10-26/8

10-26/9

10-26/10

10-26/11

10-26/12

10-26/13

10-26/14

10-26/15

10-26/16

10-26/17

10-26/18

10-26/19

10-26/20

10-26/21

10-26/22

10-26/23

10-26/24

10-26/25

10-26/26

10-26/27

10-26/28

10-26/29

10-26/30

10-26/31

10-26/32

10-26/33

10-26/34

10-26/35

10-26/36

10-26/37

10-26/38

10-26/39

10-26/40

10-26/41

10-26/42

10-26/43

10-26/44

10-26/45

10-26/46

10-26/47

10-26/48

10-26/49

10-26/50

10-26/51

10-26/52

10-26/53

10-26/54

10-26/55

10-26/56

10-26/57

10-26/58

10-26/59

10-26/60

10-26/61

10-26/62

10-26/63

10-26/64

10-26/65

10-26/66

10-26/67

10-26/68

10-26/69

10-26/70

10-26/71

10-26/72

10-26/73

10-26/74

10-26/75

10-26/76

10-26/77

10-26/78

10-26/79

10-26/80

10-26/81

10-26/82

10-26/83

10-26/84

10-26/85

10-26/86

10-26/87

10-26/88

10-26/89

10-26/90

10-26/91

10-26/92

10-26/93

10-26/94

10-26/95

10-26/96

10-26/97

10-26/98

10-26/99

10-26/100

Skala 1:1000	Przebieg trasowy: Budowa linii światłowodowej relacji: OLSZTYN-SUWAŁKI	
	ARKUSZ:1268	ARKUSZ:283
		NR RYSUNKU 4



m.Narty

Miejsca skrzyżowań z
infrastrukturą Hawe Telekom

1
2
3
4
5

Łączy arkusz 283

Łączy arkusz 285

Olsztyn

1046m
5r

Suwałki

Przebieg trasowy:		NR RYSUNKU 4	
Skala	Budowa linii światłowodowej relacji:	ARKUSZ:284	ARKUSZ:285
1:1000	OLSZTYN-SUWAŁKI		

m.Narty



Miejsce skrzyżowania z
infrastrukturą Hawe Telekom

Łączy arkusz 286

Suwałki

ul. Książka

Łączy arkusz 284

Przebieg trasowy:		NR RYSUNKU 4
Skala 1:1000	Budowa linii światłowodowej relacji: OLSZTYN-SUWAŁKI	
ARKUSZ:1268	ARKUSZ:285	



m. Narty

10-65/8

10-70

RHDPE 160-5m
przecisk ob. 360

Olsztyn

RHDPE 160-7m
przecisk ob. 361

1046m

Suwałki

Miejsce
skrzyżowania z
infrastrukturą
Hawe Telekom

RHDPE 160-7m
przecisk ob. 361

Łączy arkusz 285

10-49/1

Skala
1:1000

Przebieg trasowy:
Budowa linii światłowodowej relacji:
OLSZTYN-SUWAŁKI

Łączy arkusz 287

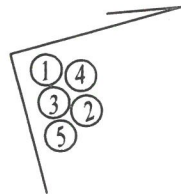
ARKUSZ:1268

ARKUSZ:286

NR RYSUNKU 4

m. Narty

Łączy arkusz 286



Olsztyn

1046m
5r

RHDPE 160-6m
przecisk ob. 363.0

RHDPE 160-10m
przecisk ob. 364.0

Suwałki

Skala 1:1000	Przebieg trasowy: Budowa linii światłowodowej relacji: OLSZTYN-SUWAŁKI	ARKUSZ: 287	NR RYSUNKU 4
ARKUSZY: 1268		Łączy arkusz 288	